

# Toxicomanie

Guide du travail en réseau

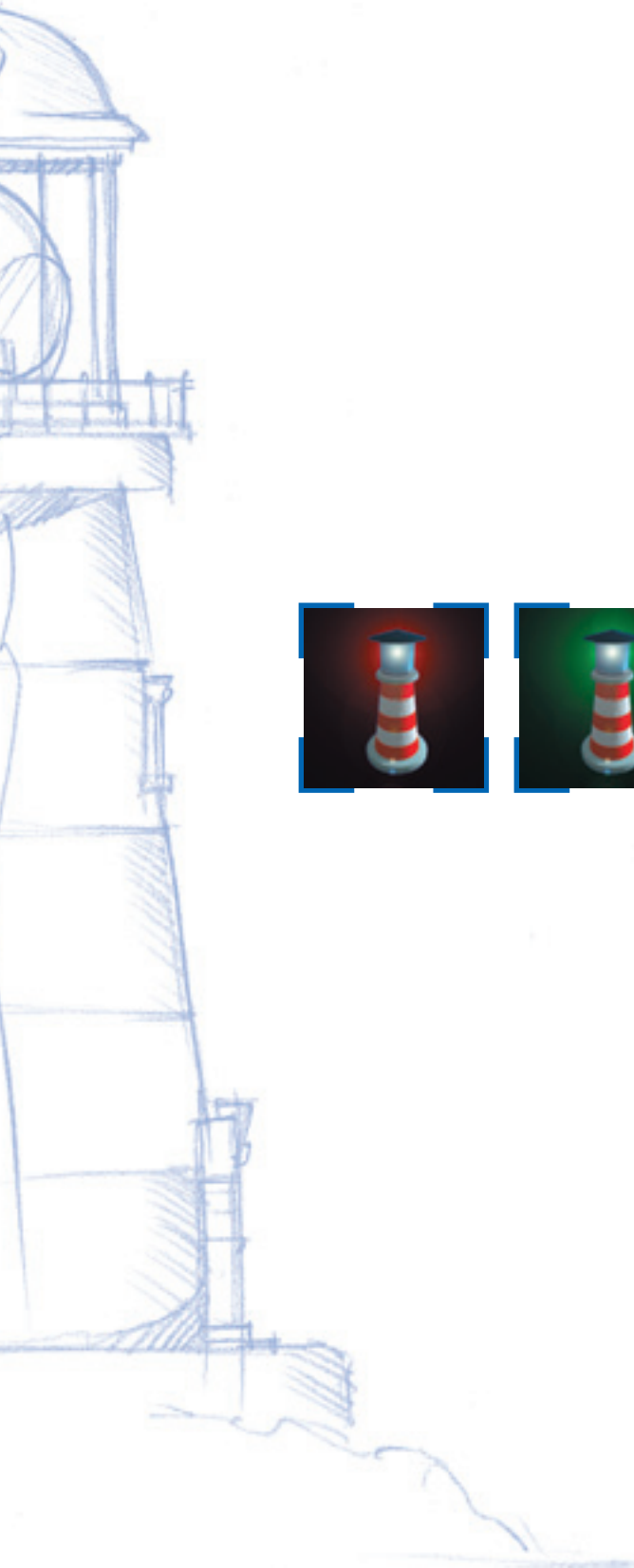


Schering-Plough



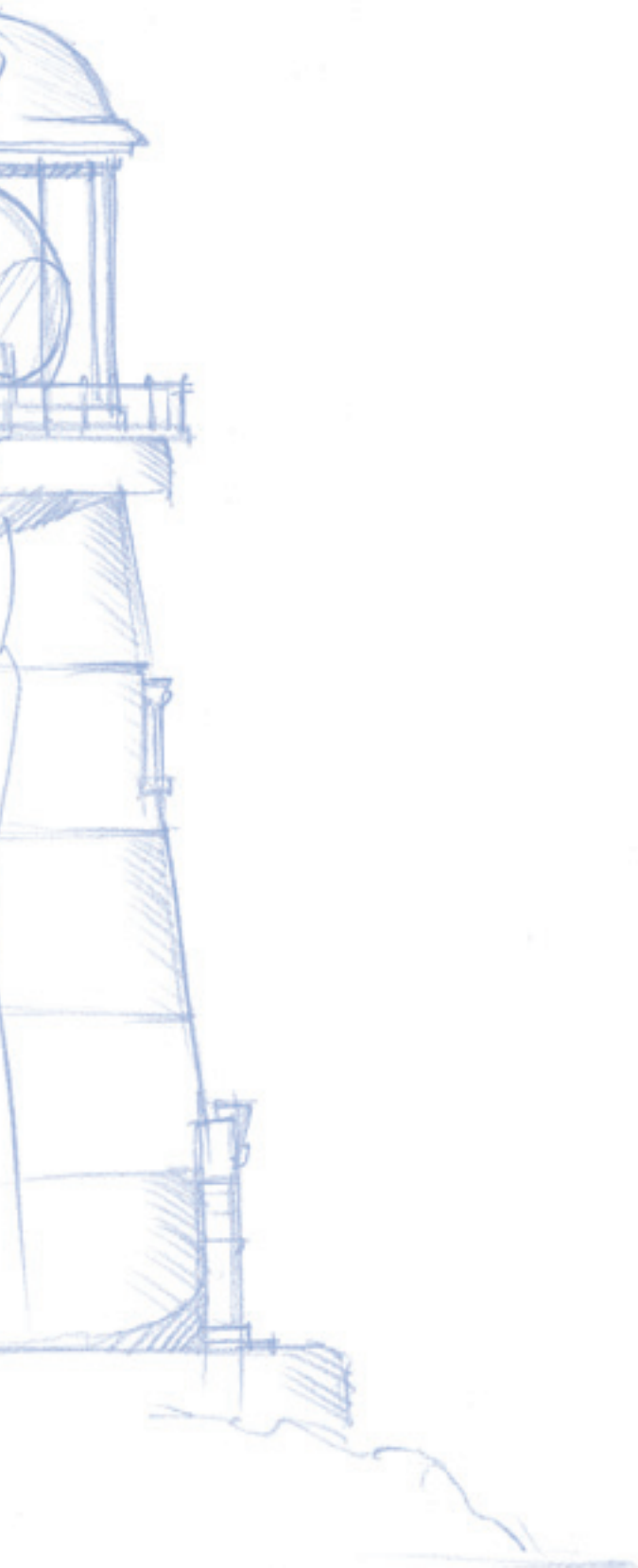
# Sommaire

Pages	
5	Cas cliniques
0	Fiches techniques
0	Courriers types
0	Glossaire
0	Index des mots-clefs
0	Répertoire du travail en réseau
0	Carnet d'adresses national



# Cas cliniques

	Pages	
EDC 1	7	<b>Comment traiter l'urgence</b> Le cas Stéphane
EDC 2	11	<b>Être enceinte et toxicomane</b> Le cas Sonia
EDC 3	0	<b>Être toxicomane et séropositif</b> Le cas Ahmed
EDC 4	0	<b>Sevrage ou traitement de substitution</b> Le cas Fatoumata
EDC 5	0	<b>Un hébergement en urgence est-ce possible ?</b> Le cas Bruno
EDC 6	0	<b>Usage de drogue, benzodiazépines et alcool</b> Le cas David
EDC 7	0	<b>Rechute héroïne – Comment traiter la rechute</b> Le cas Patricia
EDC 8	0	<b>Méthadone : mode d'emploi</b> Le cas Carlos
EDC 9	0	<b>Les pharmaciens et le Stéribox®</b> Le cas Abdelkader
EDC 10	0	<b>L'insertion professionnelle : rêve ou réalité</b> Le cas Fethi
EDC 11	0	<b>Co-morbidité psychiatrique et toxicomanie</b> Le cas Fabienne
EDC 12	0	<b>Cocaïne, crack et psycho-stimulants</b> Le cas Jean
EDC 13	0	<b>Avoir une hépatite C et un traitement de substitution</b> Le cas Fanny
EDC 14	0	<b>Chômage, ennui, solitude chez le toxicomane</b> Le cas Emmanuel
EDC 15	0	<b>Accompagnement ou assistance, haut seuil ou bas seuil</b> Le cas Julien





# Comment traiter l'urgence

## Le cas Stéphane

**Stéphane ne vous est pas inconnu. Il est d'une famille du quartier que vous connaissez en raison de ses nombreux problèmes sociaux. Il est au chômage depuis des années et a été incarcéré récemment pour vol à l'étalage. Stéphane arrive aujourd'hui fébrile, agité, angoissé. Vous suspectez un état de manque.**

### Le débat

Tout toxicomane qui fait une demande de soins mérite une attention et une bienveillance car il s'agit d'un malade et non d'un délinquant. Il faut déceler derrière la demande, la souffrance c'est-à-dire ici la dépendance à l'héroïne. Une relation doit pouvoir s'engager et le diagnostic s'orienter vers l'usage de l'héroïne dans ce cas précis.

L'urgence est avant tout médicale : c'est le médecin qui peut avec un médicament de substitution calmer le « jeu » et permettre aux travailleurs sociaux après quelques jours de faire un diagnostic social et débiter un suivi.

Comment traiter l'urgence en toxicomanie? Peut-on délivrer de l'argent à un toxicomane actif et comment? L'usager de drogues est-il aujourd'hui considéré comme un citoyen et un malade comme les autres?