

rives de SCÈNES

17

Éditorial

[Sommaire](#)

[L'association](#)

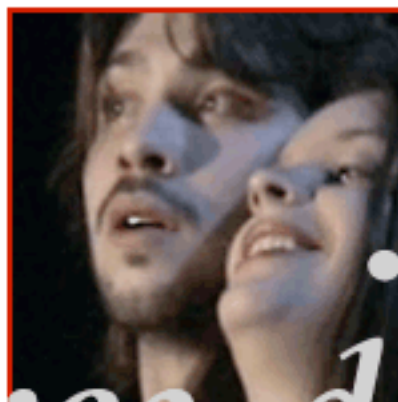
Vous avez entendu parler de la manifestation des intermittents, vous ? Car si l'on se fie à la couverture médiatique de « l'événement », cela n'a pas dû être l'embouteillage du siècle dans Paris ce jour-là. Bon, soyons honnête, les organisateurs parlent de 15000 manifestants, 20 000 insistent certains (ils ne sont déjà pas d'accord entre eux, cela commence bien). Petite estimation de la police en revanche, 8 000 recensés au compteur. Pour trois secteurs d'activités concernés par la revendication (musique, cinéma-audiovisuel, théâtre), c'est encore un peu faible. Alors ils ont décidé de recommencer. Est-ce le constat d'un échec ? Le fait que cette première tentative ait été un flop ? Toujours est-il qu'une journée d'action nationale, le dimanche 24 novembre à la Grande Halle de la Villette (la Villette, c'est nationale ?) est d'ores et déjà programmée. Thème de cette journée : « les douze heures pour la création, la production et la diffusion artistiques et culturelles », ponctuées de forums d'information, d'expositions, de spectacles et de concerts. Un second chant du cygne avant inventaire. Espérons pour le moins que la presse nationale sera un peu plus présente. Quoique douze heures, c'est long. Il va falloir trouver quelqu'un pour garder les enfants. « J crois qu'ça va pas être possible, pas être, possible. »

Prions surtout pour que les parties acceptent de discuter autour d'une table et ne décident pas de s'ignorer ou de s'invectiver. Si d'un côté le Medef y va un peu fort, il est difficile d'imaginer obtenir un *statut quo*. Et permettons nous de rappeler que s'il n'y avait pas eu des abus, il eut été plus facile de se montrer intransigeant.

François Querrec,
rédacteur en chef

Un jour en été de Jon Fosse
Photo : DR

Le Tas
Photo : Marguerite Bordet, DR



rives de
rives Théâtre

SCÈNES
rives Autrement

Théâtre *or not* théâtre
Normalement de Christine Angot

L'arche de Montalvo (danse)
Babelle heureuse, J. Montalvo et D. Hervieu

Théâtre/témoins
Rwanda 94... création du Groupov

Célébration commune (danse)
D'avant, Cherkaoui, Jalet, Diaz de Garaio, Dunberry

Trouver un repère dans une écriture
Drames brefs (1) de Philippe Minyana

Retour aux sources (danse)
Writing on water, Carolyn Carlson

[Consultez nos offres de mise en ligne](#) [Votre info](#)

[Consulter l'offre...](#)

Les archives ▾

[Sommaire](#)

Merci de m'informer par email
de la parution de
rives de Scènes.

Votre email

Envoyer

[Contacter la rédaction](#)

[Crédits](#)

Site mis à jour le 28/11/02

 [Weborama.fr](#)

Sommaire[Cahier critique](#)[Lumière sur...](#)[Initiatives](#)[Patrimoine](#)[Billet](#)[Carnets de scènes](#)[Revue de scènes](#)[Théâtres autrement](#)[Danse](#)[Rives de livres](#)[L'association](#)[Index des articles](#)[Contacter la rédaction](#)[Crédits](#)

Site mis à jour le 25/11/02

**Théâtre en entreprise**

Entretien avec Frédéric Gray, responsable de la communication

**Sommaire de l'article**Commentprospectez-vous ? Quel est le service que vous mettez en avant pour convaincre une entreprise qu'elle peut avoir besoin de vos prestations ?Comment se matérialise votre intervention après la commande d'un client ?Il arrive donc qu'un travail doive être modifié ?Combien de temps vous faut-il entre la demande d'un client et la réalisation de celle-ci ?Vous appelle-t-on pour des situations de crise particulière comme un plan social ou des licenciements collectifs ?Quels sont les secteurs économiques, les clients

Théâtre à la carte est une entreprise. Certains pourraient s'étonner de voir figurer un article sur les activités d'une société au sein d'un journal sur le spectacle vivant. Pourtant un éclairage sur l'objet de cette structure prend toute sa place dans ce journal car l'originalité de Théâtre à la Carte est de proposer d'utiliser le théâtre comme vecteur de communication dans les entreprises.

Frédéric Gray, le responsable de la communication de cette entreprise nous reçoit pour nous expliquer le fonctionnement de cette entreprise de spectacles pas comme les autre(s).

Rives de Scènes : Comment prospectez-vous ? Quel est le service que vous mettez en avant pour convaincre une entreprise qu'elle peut avoir besoin de vos prestations ?

Théâtre à Carte : Nous sommes un complément intéressant pour beaucoup d'entreprises ou d'administrations.

Nos interlocuteurs sont en priorité les directeurs des ressources humaines et les directeurs de communication. Viennent ensuite les responsables de formation et les directeurs commerciaux. Nous proposons différentes formules, du simple déjeuner, à l'occasion duquel nous faisons une simple animation, à une soirée ou une journée festive. Notre force est de pouvoir très facilement nous adapter à la situation, le service que nous proposons étant sujet au cadre dans lequel il doit s'intégrer. Un catalogue est à la disposition de tout client qui souhaite une prestation : il y trouvera pour exemple des saynètes « prêtes-à-jouer » avec des sujets comme les 35 heures ou le développement durable.

S'agissant de notre politique commerciale, nous disposons d'un fichier de plus de 30 000 personnes auxquelles nous faisons parvenir régulièrement des informations sur nos activités et auprès desquelles nous renouvelons nos propositions de services.

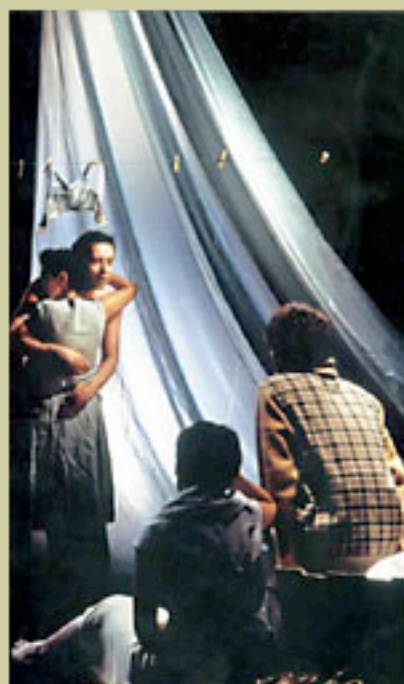
Nous organisons également de façon régulière des demi-journées de conférence, des déjeuners ou des soirées thématiques, qui sont l'occasion de convier des clients et des prospects. Environ quatre à cinq manifestations de ce genre sont programmées durant le semestre en région. Ce sont bien souvent des déjeuners interactifs et explicatifs. Les invités repartent après avoir assisté à une ou plusieurs animations théâtrales et suivi la présentation de l'éventail de nos suggestions.

RdeS : Comment se matérialise votre intervention après la commande d'un client ?

Sommaire

[Cahier critique](#)
[Lumière sur...](#)
[Initiatives](#)
[Patrimoine](#)
[Billet](#)
[Carnets de scènes](#)
[Revue de scènes](#)
[Théâtres autrement](#)
[Danse](#)
[Rives de livres](#)
[L'association](#)
[Index des articles](#)
[Contacter la rédaction](#)
[Crédits](#)

Site mis à jour le 25/11/02



*Salvador, l'enfant,
la montagne et la mangue,*
Suzanne Lebeau.

Mise en scène Yves Chenevoy.
Crédit photo : DR

« L'école vue comme un cadeau »

Salvador, l'enfant, la montagne et la mangue, Suzanne Lebeau

Salvador est le sixième enfant d'une famille pauvre qui vit dans la montagne. Il raconte son histoire et, en même temps, il joue la scène et on croit à l'enfant. Trois comédiens jouent les autres personnages, tous émouvants et drôles à la fois. Ils évoluent dans un décor sobre, soutenus par des jeux de lumière et une musique qui portent les émotions. Salvador a un certain regard sur la vie. Sa famille est pauvre en argent, mais riche en amour. Sa maman est fière de voir que Salvador réussira sa vie comme écrivain. Elle se sacrifie pour qu'il ait une belle vie. Lui ne sait pas ce qu'est la richesse, mais il sait qu'on peut être riche de savoir. C'est une pièce qui émeut et qui fait réfléchir sur le bonheur, la richesse, la pauvreté et l'école vécue comme un cadeau.



Salvador, l'enfant, la montagne et la mangue, Suzanne Lebeau.
Mise en scène Yves Chenevoy.

Crédit photo : DR.

Lauren, Élodie, Anaïs, Philippe, Camille, Hilal, Cécile, Mélanie, Jean, Aleksandar, Victor, Marc, Clément, Léon, Evan, Romain, Charlotte, Manon, Dénes, Victor, Marc, Alexandre, Jean, Baptiste, Stéphan, Charlotte