



Rapport annuel 2005  
**Document de référence**



# Rapport annuel 2005

## **Document de référence**



# Table des matières

<b>1. Personnes responsables</b>	11
1.1. Responsable du document de référence et de sa mise à jour	11
1.2. Attestation	11
<b>2. Contrôleurs légaux des comptes</b>	13
2.1. Responsables du contrôle des comptes	13
2.2. Démission/non renouvellement des contrôleurs légaux des comptes	13
<b>3. Faits marquants et informations financières sélectionnées</b>	15
3.1. Faits marquants	15
3.2. Informations financières sélectionnées	16
3.3. Réserves	16
<b>4. Facteurs de risques</b>	17
4.1. Risques de marché	17
4.1.1. Risques relatifs aux marchés des hydrocarbures	17
4.1.2. Risques de liquidité	17
4.1.3. Risques de change	17
4.1.4. Risques de taux	17
4.1.5. Risques action	18
4.2. Risques juridiques	18
4.2.1. Risques politiques	18
4.2.2. Risques liés à la procédure réglementaire d'obtention de certains permis	18
4.3. Risques liés à l'activité du Groupe Maurel & Prom	19
4.3.1. Risques propres au secteur d'activité du Groupe Maurel & Prom	19
4.3.2. Risques liés à l'éventuelle dépendance du Groupe Maurel & Prom à l'égard de clients, fournisseurs ou sous-traitants	19
4.3.3. Risques concurrentiels	19
4.3.4. Risques industriels et environnementaux	19
4.3.5. Risques liés aux hommes clés de la Société	21
4.4. Assurances	21

<b>5.</b>	<b>Informations concernant la Société</b>	23
5.1.	<b>Histoire et évolution de la Société</b>	23
5.1.1.	Raison sociale et nom commercial	23
5.1.2.	Lieu et numéro d'enregistrement de la Société	23
5.1.3.	Date de constitution et durée de la Société	23
5.1.4.	Siège social et forme juridique, législation régissant les activités, pays d'origine, adresse et numéro de téléphone du siège statutaire	23
5.1.5.	Événements importants dans le développement de l'activité de l'émetteur	23
5.2.	<b>Investissements</b>	24
5.2.1.	Principaux investissements réalisés au cours des deux dernières années	24
5.2.2.	Principaux investissements en cours	24
5.2.3.	Principaux investissements envisagés	24
<b>6.</b>	<b>Aperçu des activités</b>	25
6.1.	<b>Principales activités du Groupe Maurel &amp; Prom</b>	25
6.1.1.	Activités pétrolières et gazières par zone géographique	27
6.1.2.	Activités de forage	29
6.1.3.	Autres activités	0
6.2.	<b>Principaux marchés</b>	30
6.2.1.	Positionnement du Groupe sur ses marchés	30
6.2.2.	Ventilation du chiffre d'affaires et du résultat d'exploitation du Groupe Maurel & Prom par catégorie d'activité et par marché géographique	30
6.3.	<b>Évènements exceptionnels</b>	30
6.4.	<b>Dépendances éventuelles du Groupe Maurel &amp; Prom à l'égard de certains clients importants ou contrats d'approvisionnement</b>	30
6.4.1.	Relations fournisseurs	30
6.4.2.	Relations clients	30
6.5.	<b>Position concurrentielle</b>	30
6.6.	<b>Développement durable</b>	31
<b>7.</b>	<b>Organigramme</b>	33
<b>8.</b>	<b>Réserves - Propriétés immobilières, usines et équipements</b>	35
8.1.	<b>Réserves</b>	35
8.1.1.	Description des gisements, estimation des réserves économiquement exploitables et durée probable de l'exploitation (non audité)	35
8.1.2.	Description des gisements à la date du présent document de référence	37
8.2.	<b>Propriétés immobilières, usines et équipements</b>	38
8.3.	<b>Questions environnementales</b>	38

<b>9. Examen de la situation financière et du résultat</b>	39
9.1. Situation financière	39
9.2. Résultat	39
9.2.1. Résultat opérationnel courant	39
9.2.2. Explication de l'évolution du chiffre d'affaires net et des produits nets	40
9.2.3. Facteurs externes ayant influencé sensiblement les activités	40
9.3. Autres informations sur le compte de résultat	40
<b>10. Trésorerie et capitaux propres</b>	42
10.1. Informations sur les capitaux propres du Groupe	42
10.2. Source, montant et description des flux de trésorerie	44
10.3. Conditions d'emprunt et structure de financement	45
10.4. Restrictions à l'utilisation de capitaux ayant une influence sensible sur les opérations	46
10.5. Sources de financement prévues pour les principaux investissements envisagés	46
<b>11. Recherche et développement, brevets et licences</b>	47
<b>12. Informations sur les tendances</b>	49
12.1. Évolution de l'activité de la Société	49
12.2. Tendances connues, incertitudes, engagements ou évènements susceptibles d'influencer significativement les perspectives de l'exercice en cours	49
12.2.1. Activités pétrolières et gazières	49
12.2.2. Activités de forage - Caroil	51
<b>13. Estimations du chiffre d'affaires et des budgets d'investissement</b>	53
13.1. Estimations de chiffre d'affaires et de budget d'investissements pour 2006	53
13.2. Hypothèses fondant les estimations de chiffre d'affaires et de budget d'investissements 2006	53
<b>14. Organes d'administration, de direction et de surveillance et Direction générale</b>	55
14.1. Informations concernant les membres des organes d'administration et de direction	55
14.1.1. Composition des organes sociaux	55
14.1.2. Mandats et fonctions exercés dans d'autres sociétés par les membres des organes sociaux au cours des cinq dernières années	58
14.2. Conflits d'intérêts potentiels	61





## 5. Informations concernant la Société

### 5.1.

#### Histoire et évolution de la Société

##### 5.1.1.

#### Raison sociale et nom commercial

Dénomination sociale : « Établissements Maurel & Prom ».

##### 5.1.2.

#### Lieu et numéro d'enregistrement de la Société

La Société est inscrite au Registre du Commerce et des Sociétés de Paris sous le numéro 457 202 331.

Le code NAF (anciennement code APE) de la Société est 111Z (extraction d'hydrocarbures).

##### 5.1.3.

#### Date de constitution et durée de la Société

Date de constitution de la Société : le 1<sup>er</sup> novembre 1919.

Durée de la Société : 99 ans, soit jusqu'au 1<sup>er</sup> novembre 2018, sauf cas de dissolution anticipée ou prorogation.

##### 5.1.4.

#### Siège social et forme juridique, législation régissant les activités, pays d'origine, adresse et numéro de téléphone du siège statutaire

Siège social :

12, rue Volney - 75002 Paris

Tél. : 01 53 83 16 00

Fax : 01 53 83 16 04

La Société a été constituée conformément au droit français. Maurel & Prom est une Société Anonyme à Directoire et Conseil de surveillance, soumise aux dispositions du Code de commerce (et en particulier aux dispositions des articles L. 225-1 et suivants dudit Code) et du décret n° 67-236 du 23 mars 1967 sur les sociétés commerciales, ainsi qu'à toutes les autres dispositions législatives et réglementaires françaises qui lui sont applicables.

Jusqu'au 28 décembre 2004, Maurel & Prom était constituée sous forme de société en commandite par actions. Les actionnaires réunis en Assemblée générale ordinaire et extraordinaire le 28 décembre 2004 ont décidé de la fusion par voie d'absorption de l'associé commandité de Maurel & Prom, la société Aréopage, par Maurel & Prom et de la transformation consécutive de Maurel & Prom en Société Anonyme.

##### 5.1.5.

#### Évènements importants dans le développement de l'activité de l'émetteur

À l'origine, Maurel & Prom, créée en 1813, était une société de commerce entre Bordeaux (son siège social d'origine) et les colonies françaises de l'ouest africain. Elle fut l'un des principaux transporteurs maritimes entre la France et le Sénégal, la Côte d'Ivoire, le Cameroun, le Gabon et le Congo jusqu'en 1970, période du déclin du secteur maritime.

Après avoir vendu ses investissements immobiliers, la Société a effectué un recentrage de son activité sur le secteur agro-alimentaire (élevage de poulets, aquaculture). Contrôlée à 76 % par Électricité et Eaux de Madagascar (« EEM ») au début de l'année 1996, elle a réduit son activité d'élevage et a progressivement développé son activité dans les secteurs maritimes, services pétroliers et gaziers, aurifères et forestiers. La Société et EEM se sont séparées juridiquement en mai 2000 (désinvestissement d'EEM) pour se concentrer sur leurs activités propres.

Sous l'impulsion de son nouveau gérant, Monsieur Jean-François Hénin, Maurel & Prom s'est alors progressivement recentrée sur le secteur de l'exploration et de la production d'hydrocarbures et est désormais devenue une société reconnue dans ce secteur.

Maurel & Prom a, au cours de l'année 2005, franchi une étape décisive dans la mise en œuvre de sa stratégie de développement dans le secteur pétrolier en réalisant l'acquisition, au mois d'août, du groupe Hocol, propriétaire d'actifs en Colombie et Venezuela. Grâce à cette acquisition, Maurel & Prom est devenue une des toutes premières sociétés indépendantes cotées en Europe en termes de réserves, de production et de résultat net consolidé.

Fruit de sa stratégie ambitieuse de croissance, Maurel & Prom dispose à présent d'un portefeuille minier plus équilibré d'un point de vue géographique, ainsi qu'en termes d'équilibre exploration/production et en termes de rapport réserves 2P/3P.

Faits marquants au cours de l'année 2005 :

- février 2005 :
  - Acquisition de Rockover Oil & Gas Ltd au Gabon,
  - Acquisition d'une participation au sein de la société sicilienne Panther Eureka Srl.
- mars 2005 : émission des OCEANE à hauteur de 375 M€ ;
- juillet 2005 : Désengagement de l'activité maritime (cession des navires Miss Marie et Miss Clémentine) ;
- août 2005 : Acquisition du groupe Hocol auprès du groupe Knightsbridge (Colombie et Venezuela).

## 5.2. Investissements

### 5.2.1.

#### Principaux investissements réalisés au cours des deux dernières années

Le tableau ci-après synthétise les investissements relatifs aux actifs immobilisés du Groupe au cours des deux derniers exercices :

En milliers d'euros	2005 normes IFRS	2004 normes IFRS	2004 normes françaises
<b>Activités pétrolières</b>	<b>150 618</b>	<b>94 842</b>	<b>93 745</b>
Congo	90 036	86 364	85 267
Gabon	22 445	4 978	4 978
Vietnam	697	744	744
France	5	37	37
Tanzanie	248	—	—
Sénégal	1 312	—	—
Colombie	34 956	—	—
Venezuela	366	—	—
Autres	553	2 719	2 719
<b>Activité de forage</b>	<b>16 210</b>	<b>6 572</b>	<b>6 572</b>
<b>Autres activités</b>	<b>28</b>	<b>141</b>	<b>141</b>
<b>Total</b>	<b>166 856</b>	<b>101 555</b>	<b>100 458</b>

Concernant les investissements 2005, il convient de se reporter aux notes 4 et 5 des comptes consolidés figurant en Annexe 2.

### 5.2.2.

#### Principaux investissements en cours

Les investissements en cours au 31 décembre 2005 concernent notamment :

- des forages d'exploration :
  - au Congo pour un montant de 17,9 M€,
  - au Gabon pour un montant de 1,1 M€,
- un rig au Congo pour un montant de 3,5 M€.

Ces investissements ont été autofinancés.

### 5.2.3.

#### Principaux investissements envisagés

Il est prévu, pour l'exercice 2006 au niveau du Groupe, des investissements pétroliers de 99 M€ au titre de l'activité d'exploration et de 128 M€ d'actifs de développement.

Au 31 décembre 2005, 2 appareils de forage sont prévus en acquisition sur l'année 2006 pour un montant de 8 M€.

La partie de ces investissements correspondant à des engagements contractuels fermes s'élève à 156 M€. Ces investissements seront principalement autofinancés.

# 6.

## Aperçu des activités

### 6.1.

#### Principales activités du Groupe Maurel & Prom

Les actifs du Groupe Maurel & Prom sont, au 31 décembre 2005 et à ce jour, répartis en deux secteurs :

- activités d'exploration, de production d'hydrocarbures (pétrole et gaz) et de forage ;
- et activités diverses.

Ces activités ne sont pas dépendantes de contraintes saisonnières ou de périodes spécifiques.

La répartition des sociétés du Groupe, par type d'activité, est la suivante :

#### Activités pétrolières :

- Exploration et production d'hydrocarbures (pétrole et gaz) :
  - Établissements Maurel & Prom
  - Pebercan Inc
  - Zetah M&P Congo
  - Zetah Congo Ltd
  - Zetah Kouilou Ltd
  - Maurel & Prom Tanzania Ltd
- Maurel & Prom Gabon Ltd (anciennement dénommée Rockover Oil & Gas Ltd)
- M&P Gabon Quartier Général
- M&P Gabon Ofoubou
- M&P Gabon Nyanga Mayombe
- Hocol Petroleum Holdings Ltd
- Hocol Petroleum Ltd
- Hocol Limited
- Hocol SA
- Homcol Cayman Inc
- Hocol (UK) Petroleum Holdings Ltd
- Hocol Venezuela BV
- Panther Eureka Srl
- Raba Xprom Energia Kft

- Forage pétrolier :
  - Caroil SA

#### Localisation géographique des activités pétrolières :

- Exploitation :
  - Congo
  - Gabon
  - Colombie
  - Venezuela
  - Cuba
- Exploration :
  - Congo
  - Gabon
  - Colombie
  - Venezuela
  - Sénégal
  - Tanzanie
  - France
  - Sicile
  - Hongrie

Hongrie  
France

Italie

Cuba  
Colombie  
Venezuela

Sénégal

Congo  
Gabon

Tanzanie

#### Activités diverses :

- Maurel & Prom (Suisse) Genève SA
- Compagnie Européenne et Africaine du Bois - New Gold Mali

Un schéma synthétique des activités des sociétés du Groupe Maurel & Prom à la date du présent document de référence figure à la page suivante.

## Organigramme à la date du présent document de référence

Activités pétrolières et gazières				Aurifère
<p><b>Congo</b></p> <p>Permis :</p> <p><b>Kouakouala</b></p> <p>M&amp;P : 50 %</p> <p>Titulaire du permis :</p> <p>Zetah Congo Ltd (M&amp;P 50 %)</p> <p><b>Kouilou</b></p> <p>M&amp;P : 65 %</p> <p>Titulaire du permis :</p> <p>Zetah Kouilou Ltd (M&amp;P 65 %)</p> <p><b>M'Boundi</b></p> <p>M&amp;P : 48 %</p> <p>Titulaire du permis :</p> <p>Zetah Kouilou Ltd</p> <p><b>La Noubi</b></p> <p>M&amp;P : 49 %</p> <p>Titulaire du permis :</p> <p>Zetah M&amp;P Congo</p> <p><b>Opérateur :</b></p> <p>Zetah M&amp;P Congo (M&amp;P 100 %)</p>	<p><b>Colombie</b></p> <p>Participations Hocol :</p> <p>. <b>Palermo*</b> : 50 %</p> <p>. <b>Rio Paez*</b> : 33,33 %</p> <p>. <b>Casanare*</b> : 15,40 %</p> <p>. <b>Corocora*</b> : 31,7 %</p> <p>. <b>Estero*</b> : 31,7 %</p> <p>. <b>Garcero*</b> : 31,7 %</p> <p>. <b>Orocué*</b> : 31,7 %</p> <p>. <b>Ortega*</b> : 100 %</p> <p>. <b>San Jacinto</b> : 33,33 %</p> <p>. <b>Mundo Nuevo</b> : 15 %</p> <p>. <b>Tangara</b> : 15 %</p> <p>. <b>Doima</b> : 25 %</p> <p>. <b>Achira</b> : 50 %</p> <p>. <b>Upar</b> : 60 %</p> <p>. <b>Rio Cabrera</b> : 100 %</p> <p>. <b>Guaimaral</b> :</p> <p>Accord d'évaluation technique (AET)</p>	<p><b>Gabon</b></p> <p>Permis :</p> <p><b>Ofoubou Ankani</b></p> <p>M&amp;P : 95 %</p> <p><b>Nyanga - Mayombé</b></p> <p>M&amp;P : 100 %</p> <p><b>Omoueyi</b></p> <p>M&amp;P Gabon Ltd : 100 %</p> <p><b>Banio</b></p> <p>M&amp;P : 50 %</p> <p><b>AET Kari</b></p> <p>M&amp;P Gabon Ltd : 100 %</p> <p><b>Italie</b></p> <p><b>Société Panther</b></p> <p><b>Eureka</b></p> <p>(SARL italienne)</p> <p>Participation M&amp;P : 30 %</p> <p>Concession</p>	<p><b>Forage</b></p> <p><b>Société Caroil SA</b></p> <p>Participation M&amp;P : 97,14 %</p> <p><b>Cuba</b></p> <p><b>Société Perbecan Inc</b></p> <p>(cotée à la bourse de Toronto)</p> <p>Participation M&amp;P : 19,65 %</p> <p><b>Sénégal</b></p> <p>Permis :</p> <p><b>Sebikhotane</b></p> <p>Participation M&amp;P : 54 %</p> <p><b>France</b></p> <p>Permis :</p> <p><b>Lavignolle</b></p> <p>M&amp;P : 25 %</p> <p>Concession</p> <p><b>Hongrie</b></p> <p><b>Société Raba Xprom</b></p> <p><b>Energia Kft</b></p> <p>M&amp;P : 34,30 %</p> <p>Concession</p>	<p><b>Cie Européenne &amp; Africaine du bois (CEAB)</b></p> <p>M&amp;P : 100 %</p> <p>Holding</p> <p><b>New Gold Mali (NGM)</b></p> <p>CEAB : 49,50 %</p> <p><b>Divers</b></p> <p><b>Maurel &amp; Prom (suisse) Genève SA</b></p> <p>M&amp;P : 99,99 %</p>
	<p><b>Venezuela</b></p> <p>Participations Hocol :</p> <p><b>Accord d'opération B2X-68/79</b> : 80 %</p> <p><b>Accord d'opération B2X-70/80</b> : 100 %</p>	<p><b>Tanzanie</b></p> <p>Permis :</p> <p><b>Bigwa-Rufiji et Mafia</b></p> <p>Participation M&amp;P : 60 %</p>		

\* Accord d'association

### 6.1.1.

#### Activités pétrolières et gazières par zone géographique

Les activités pétrolières et gazières du Groupe sont développées dans trois zones géographiques principales : l'Afrique, l'Amérique latine et l'Europe.

##### 6.1.1.1.

#### Résultats/Afrique

##### République du Congo (Congo-Brazzaville)

Le chiffre d'affaires de 231,7 M€ (contre 80,9 M€ en 2004) résulte d'une production journalière, part Maurel & Prom nette de redevance sur les trois gisements M'Boundi, Kouakouala et Pointe Indienne à hauteur de 21 100 b/j en 2005, contre 9 090 b/j en 2004. La production annuelle correspondante est de 7,7 Mboe annuels, soit + 133 % par rapport aux 3,3 Mboe pour 2004. Le prix moyen du baril vendu a été de 48,16 \$ en 2005, ce prix était de 35,7 \$ le baril en 2004.

#### Production

Sur le champ de M'Boundi, 27 puits ont été forés et complétés en 2005, et 4 autres étaient en cours de forage au 31 décembre 2005.

La capacité des installations de production a été augmentée à 60 000 b/j par l'ajout d'un train de séparation et de traitement de 30 000 b/j, ainsi que par l'ajout d'un nouveau bac de stockage et des pompes d'expédition additionnelles. Sur le champ de Kouakouala, deux puits ont été repris en vue du projet futur d'injection d'eau.

Des travaux de raccordement ont été entrepris au terminal pétrolier de Djeno afin de pouvoir livrer la production des champs de M'Boundi et de Kouakouala à travers la chaîne d'expédition « N'Kossa blend » permettant une meilleure valorisation du brut. Le passage à la qualité « N'Kossa » a été effectif au 1<sup>er</sup> janvier 2006.

Au total, l'année 2005 a vu la poursuite du développement du champ de M'Boundi avec la mise en production de 21 puits et d'un puits nouveau sur Kouakouala. Ceci a permis de porter la production opérée de 33 600 b/j (18 120 b/j part Maurel & Prom avant redevance) fin 2004, à 60 300 b/j (32 540 b/j part Maurel & Prom avant redevance) fin 2005.

#### Exploration

Sur le permis d'exploration de Kouilou, une importante activité de synthèse géologique, d'acquisition et de traitement sismique ainsi qu'une interprétation géophysique de détail

ont permis de dégager de nouveaux axes d'exploration et de mettre à jour de nouveaux prospects et « leads » :

- mise en évidence de chenaux dans la formation de Mengo, chenaux non atteints par l'ensemble des puits forés à ce jour sur le thème des « grès de Mengo » ;
- consolidation des structures à objectif grès de Vandji dans l'extrême sud-est du permis dans une région vierge de toute sismique avant la campagne 2004/2005. Il s'agit des prospects de Loufika, Loufika Est et Tioni qui se situent en aval et à l'ouest de Loufika ;
- Diosso-1, localisé au nord de Pointe Indienne, a été foré en mai/juin sans résultat pétrolier ;
- le puits de Tchiniambi-1 a été repris en mai 2005, complété après perforation d'un très étroit intervalle de part et d'autre d'une fracture dans la formation de Mengo et testé en éruptif pendant 3 mois, avec un déclin de 300 b/j à quelques barils par jour en fin de test. La perforation d'un intervalle plus important est envisagée en 2006.

Sur le permis de Kouakouala :

- mise à jour d'un thème nouveau dans la formation du Djeno dans la région de Kouakouala. Ce thème est constitué d'un piège stratigraphique découvert en reprenant l'ensemble des puits de Kouakouala (producteur au Vandji) ;
- en exploration, un seul puits a été réalisé sur le permis en 2005 ;
- le forage du puits d'exploration Boubissi-1D, destiné à reconnaître le potentiel en hydrocarbures de la formation Djeno, a débuté le 27 janvier 2006. Le forage de ce puits a mis en évidence des réserves d'hydrocarbures trop lourds pour être mis en exploitation avec des techniques conventionnelles.

Le permis de La Noumbi n'a fait l'objet d'une ratification par le Parlement qu'en mars 2006, empêchant ainsi le démarrage de la phase active de son exploration en 2005.

Toutefois la campagne aéromagnétique haute résolution enregistrée par anticipation en 2004 a été traitée et interprétée, confirmant l'existence de deux sous-bassins, le bassin sud constituant la prolongation du prolifique bassin de Kouilou.

#### Gabon

En février 2005, Maurel & Prom a procédé à l'acquisition définitive de la société Rockover Oil and Gas (évaluée alors à 24,3 Mboe 2P) pour un montant de 58,5 M€. Cette transaction a permis à la Société de disposer de deux Accords d'évaluation technique (« AET ») de Kari et de M'Bindji et des

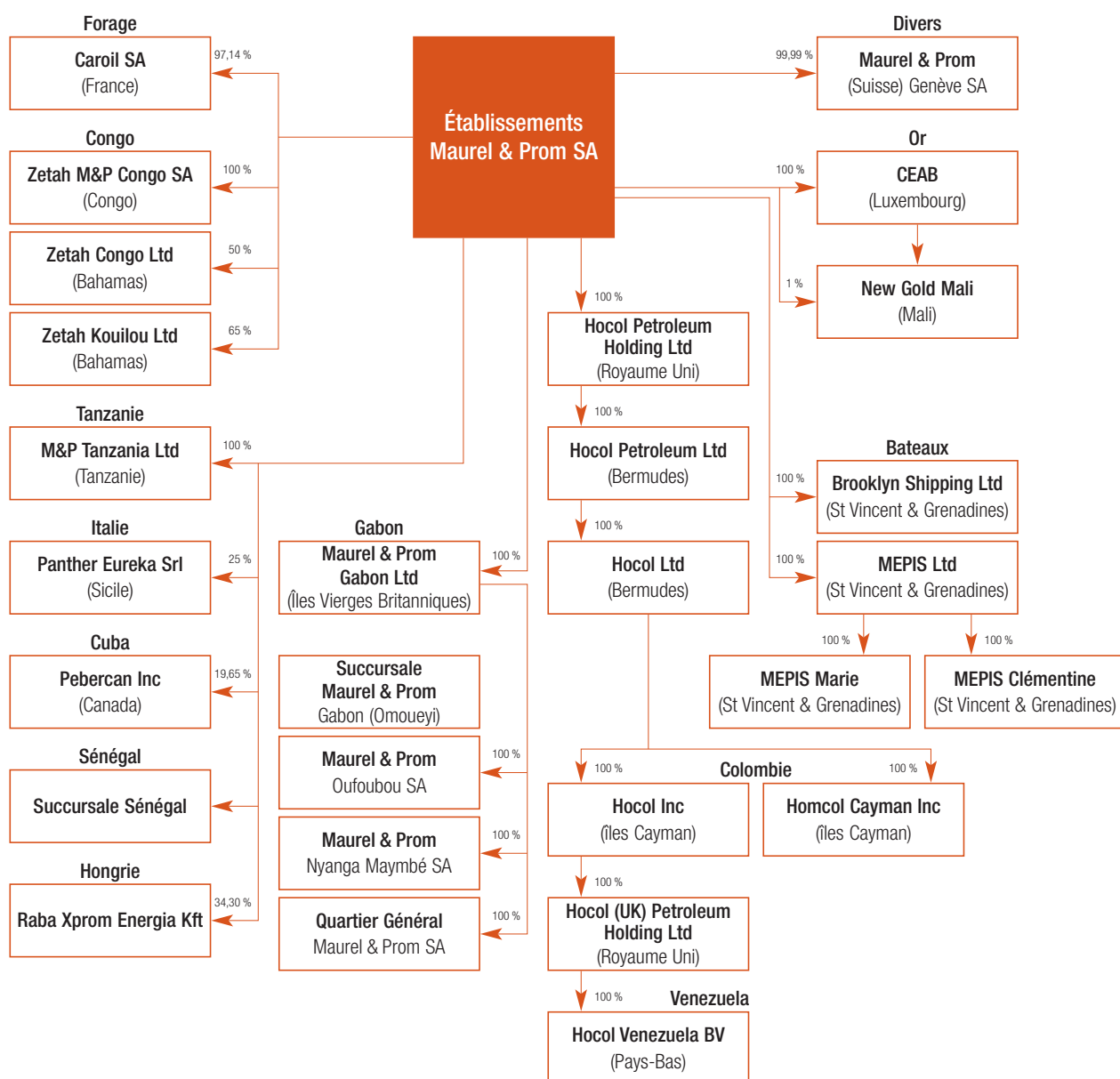


# 7. Organigramme

L'organigramme du Groupe Maurel & Prom (ci-après le « Groupe Maurel & Prom » ou le « Groupe ») au 31 décembre 2005, figure ci-dessous.

Établissements Maurel & Prom est la société holding du Groupe Maurel & Prom. Au 31 décembre 2005, la Société disposait d'une seule participation au sein d'une société française, à savoir Caroil SA (société de forage).

Les pourcentages indiqués dans cet organigramme correspondent à une détention en capital et en droits de vote (sauf pour la société Zetah Kouilou dont les statuts prévoient que la Société ne dispose que de 54 % des droits de vote sur certains sujets).



29.5.

**Bilan au 31 décembre 2004**

Impact de l'adoption des normes IFRS sur le bilan

**Comptes consolidés Maurel & Prom**

En milliers d'euros	Note	Normes françaises	Impact retraitements IFRS	Impact reclassements IFRS	IFRS (bilan d'ouverture)
Immobilisations incorporelles	1, 2	95 206	(1 893)	—	93 313
Écarts d'acquisition	7	213	207	(420)	—
Immobilisations corporelles	1, 2, 3	152 325	1 516	—	153 841
Actifs financiers		1 548	—	(5)	1 543
Titres mis en équivalence		16 246	—	420	16 666
<b>Actifs non courants</b>		<b>265 539</b>	<b>(171)</b>	<b>(5)</b>	<b>265 363</b>
Stocks		234	—	—	234
Créances	4	39 492	(615)	5	38 882
Trésorerie et équivalent trésorerie		34 222	—	—	34 222
<b>Actifs courants</b>		<b>73 948</b>	<b>(615)</b>	<b>5</b>	<b>73 337</b>
<b>Total actif</b>		<b>339 487</b>	<b>(786)</b>	<b>—</b>	<b>338 701</b>
Capital, primes, réserves		177 099	(1 594)	—	175 505
Résultat part du Groupe		47 436	(832)	—	46 603
Intérêts minoritaires		152	—	—	152
<b>Capitaux propres totaux</b>		<b>224 687</b>	<b>(2 426)</b>	<b>—</b>	<b>222 261</b>
Provisions pour risques et charges long terme	3, 5	866	1 640	(519)	1 988
Dettes financières long terme		75 330	—	(55 702)	19 628
<b>Passifs non courants</b>		<b>76 196</b>	<b>1 640</b>	<b>(56 221)</b>	<b>21 616</b>
Provisions pour risques et charges court terme		—	—	519	519
Dettes financières court terme		—	—	55 702	55 702
Autres dettes court terme		38 604	—	—	38 604
<b>Passifs courants</b>		<b>38 604</b>	<b>—</b>	<b>56 221</b>	<b>94 825</b>
<b>Total passif</b>		<b>339 487</b>	<b>(786)</b>	<b>—</b>	<b>338 701</b>
<b>Chiffres selon référentiel antérieur</b>				<b>Capitaux propres</b>	<b>Résultat</b>
				<b>224 687</b>	<b>47 436</b>
1. Frais pré-exploration - IFRS 6				(1 246)	(258)
2. Valeur d'entrée des immobilisations - IAS 16 et IAS 38				(838)	(783)
3. Remise en état des sites - IAS 16				126	94
4. Charges à répartir				(615)	8
5. Provision indemnité départ en retraite - IAS 19				(60)	(10)
6. Stock options - IFRS 2				0	(90)
7. Arrêt amortissement goodwill - IFRS 3				207	207
<b>Total des retraitements</b>				<b>(2 426)</b>	<b>(832)</b>
<b>Chiffres selon IFRS</b>				<b>222 261</b>	<b>46 603</b>



## 29.6.

## Compte de résultat 2004

En milliers d'euros	Note	Normes françaises	Impact retraitements IFRS	Impact reclassements IFRS	IFRS (bilan d'ouverture)
<b>Produits opérationnels</b>					
Chiffre d'affaires		132 414	—	(31 037)	101 377
Autres produits		18 959	—	(18 553)	407
<b>Total</b>		<b>151 373</b>	<b>0</b>	<b>(49 589)</b>	<b>101 784</b>
<b>Charges opérationnelles</b>					
Variation de stocks		(156)	—	132	(24)
Autres achats et charges d'exploitation	1, 2, 3	46 810	2 672	(15 533)	33 949
Impôts et taxes		20 199	—	(16 772)	3 427
Charges de personnel	6	9 544	98	(2 065)	7 577
Dotations aux amortissements	1, 2, 3, 4	16 216	(1 521)	(1 085)	13 609
Dotations aux provisions	3	783	(243)	—	540
Autres charges		311	—	71	382
<b>Total</b>		<b>93 709</b>	<b>(1 005)</b>	<b>(35 254)</b>	<b>59 460</b>
<b>Résultat opérationnel courant</b>		<b>57 664</b>	<b>(1 005)</b>	<b>(14 336)</b>	<b>42 323</b>
Autres produits et charges opérationnels		4 271	—	71	4 342
<b>Résultat opérationnel</b>		<b>61 935</b>	<b>(1 005)</b>	<b>(14 265)</b>	<b>46 665</b>
Résultat financier	3	(1 425)	(34)	—	(1 459)
Impôts sur les résultats		14 461	—	(14 265)	196
<b>Résultat net des sociétés intégrées</b>		<b>46 049</b>	<b>(1 039)</b>	<b>(0)</b>	<b>45 010</b>
Quote-part des sociétés en équivalence		1 615	—	—	1 615
Dotations aux amortissements des écarts d'acquisition*	7	(207)	207	—	0
<b>Résultat net de l'ensemble consolidé</b>		<b>47 458</b>	<b>(832)</b>	<b>(0)</b>	<b>46 625</b>
Intérêts minoritaires		(22)	—	—	(22)
<b>Résultat net - part du Groupe</b>		<b>47 436</b>	<b>(832)</b>	<b>(0)</b>	<b>46 603</b>
* Ligne disparaissant en IFRS					
<b>Résultat selon référentiel antérieur</b>					<b>47 436</b>
1. Frais pré-exploration - IFRS 6					(258)
2. Valeur d'entrée des immobilisations - IAS 16 et IAS 38					(783)
3. Dépréciation activité aurifère - IAS 36					0
4. Remise en état des sites - IAS 16					94
5. Charges à répartir					8
6. Provision indemnité départ en retraite - IAS 19					(10)
7. Stock options - IFRS 2					(90)
8. Arrêt amortissement goodwill - IFRS 3					207
<b>Total des retraitements</b>					<b>(832)</b>
<b>Résultat IFRS</b>					<b>46 603</b>

L'augmentation des immobilisations incorporelles provient essentiellement :

- de la poursuite des recherches en cours au Congo pour 11,723 M€ principalement au titre de la campagne sismique et du forage de 2 puits d'exploration sur Kouilou ;
- du forage au Gabon de deux puits d'exploration sur le champ d'Ofoubou pour 6,573 M€ ;
- et du démarrage des travaux de forage d'exploration au Sénégal pour 1,312 M€.

Par ailleurs un puits d'exploration sur le champ de Kouilou et 2 puits sur le champ d'Ofoubou n'ont pas abouti à une découverte, les coûts d'exploration correspondants ont été comptabilisés en charge soit un total de 9,156 M€.

L'absence de perspectives ayant été confirmée en 2005, les frais de pré-exploration engagés en Iran, République Centre Afrique, Togo, Angola, Pérou et Guinée Bissau ont été passés en charge pour 1,884 M€ (dépréciés à hauteur de 1,052 M€ en 2004).

Sur la base des résultats obtenus au 30 juin 2005, sur le test longue durée démarré au Vietnam en juillet 2004, la Société

a décidé de déprécier à 100 % le montant de l'actif dans les comptes soit une dépréciation sur l'année de 20,944 M€.

## b. Immobilisations corporelles

Les immobilisations corporelles se ventilent comme suit :

En milliers d'euros	2005	2004
Installations pétrolières au Congo	207 145	122 812
Autres	1 161	962
Valeur brute	208 306	123 774
Amortissements	(33 132)	(10 949)
<b>Valeur nette</b>	<b>175 174</b>	<b>112 825</b>

Les principales variations sont liées à la poursuite au Congo des investissements en installations de production, d'évacuation et en développement de puits de production sur le permis de Kouakouala (3,753 M€) et de M'Boundi (80,471 M€).

## 2. Immobilisations financières

### Variation des immobilisations financières

Le détail des titres est donné dans le tableau des filiales et participations annexé.

En milliers d'euros	31/12/2004	Augmentations	Diminutions	31/12/2005
Titres de participation	16 904	452 081	24	468 961
À déduire : dépréciations	(206)	(44)	(24)	(226)
<b>Valeur nette</b>	<b>16 698</b>	<b>452 037</b>	<b>0</b>	<b>468 735</b>
Autres immobilisations financières	5 102	9	389	4 722
À déduire : dépréciations	(3 659)	0	0	(3 659)
<b>Valeur nette</b>	<b>1 443</b>	<b>9</b>	<b>389</b>	<b>1 063</b>
<b>Total valeur brute</b>	<b>22 006</b>	<b>452 090</b>	<b>413</b>	<b>473 683</b>
À déduire : provisions	(3 865)	(44)	(24)	(3 885)
<b>Valeur nette</b>	<b>18 141</b>	<b>452 046</b>	<b>389</b>	<b>469 798</b>

Les principaux mouvements sur titres sont liés à :

- l'acquisition de 100 % des titres de la société Rockover Oil and Gas (renommée Maurel & Prom Gabon Limited) pour 58,543 M€ ;
- le rachat de 100 % des titres de la société Hocol Petroleum Holding Limited pour 391,898 M€ ;
- la prise de participation à hauteur de 25 % dans la société Panther Eureka Srl pour 1,608 M€ ;
- la liquidation de la société Fipas (titres dépréciés en 2004 pour 24 K€).

#### Autres immobilisations financières

Les autres immobilisations financières représentent :

- des prêts pour 3,663 M€ (dont 3,559 M€ sur la société Transagra en dépôt de bilan totalement dépréciés depuis 2003) ;

- des dépôts et cautionnements versés essentiellement au titre de contrats de location immobilière (307 K€) et également d'un dépôt de garantie dans le cadre de l'action judiciaire en cours à l'encontre de la société Cameron au titre du dommage survenu au bateau Energy Searcher (238 K€) ;
- d'un dépôt bancaire constitué en 2004 pour 821 K€ en garantie des engagements de travaux pris dans le cadre des activités d'exploration au Sénégal, dépôt qui s'élève au 31 décembre 2005 à 513 K€.

#### 3. Stocks

Les stocks se composent de stocks d'hydrocarbures pour 773 K€ et de stocks de produits consommables pour 1,128 M€.

#### 4. Autres créances

Les autres créances (valeur brute) incluent les éléments suivants :

En milliers d'euros	31/12/2005	31/12/2004
Avances aux filiales du groupe	62 444	21 416
Créance sur la société Financière Transagra (2004 : idem)	1 528	1 528
Créances liées à la cession des navires polyvalents en 2000	9 382	8 684
Créance sur cession de titres	2 873	3 150
Acomptes fournisseurs	5 122	—
Avance versée pour l'acquisition des titres de la société Rockover	0	10 834
Créances diverses	7 720	1 688
	<b>89 069</b>	<b>47 300</b>

En février 2005, lors de l'acquisition définitive de la société Rockover Oil & Gas, l'avance consentie en décembre 2004 pour 10,834 M€ sur le prix d'acquisition des titres de la Société a été soldée.

La Société a consenti à ses nouvelles filiales au Gabon, en Sicile et en Hongrie des avances de trésorerie afin de démarrer les travaux d'exploration pétrolières et gazières.

Elle a également accompagné l'accroissement de l'activité et la poursuite des investissements de sa filiale de forage Caroil. Le poste créances diverses comprend essentiellement une taxe exceptionnelle de 4,157 M€ générée par la mise en paiement en 2005 du dividende aux actionnaires (avance imputable ou recouvrable sur 3 exercices) et des créances sur partenaires dans le cadre de Contrats de Partage de Production pour 2,386 M€.

**Établissements Maurel & Prom**

Société Anonyme à Directoire et Conseil de surveillance

Au capital de 89 522 138,09 €

Siège social : 12, rue Volney - 75002 Paris

Tél. 01 53 83 16 00 - Fax 01 53 83 16 04

RCS Paris B 457 202 331 - SIRET 457 202 331 00064 - APE 111 Z